

УДК 159.91+159.94

DOI <https://doi.org/10.51547/ppp.dp.ua/2024.4.13>

Косьянова Олена Юрїївна,

кандидат психологічних наук, доцент,

доцент кафедри теорії та методики практичної психології

Державного закладу «Південноукраїнський національний педагогічний університет імені К.Д. Ушинського»

ORCID ID: 0000-0001-9532-9981

Щербина Діана Андрїївна,

експерт – поліграфолог,

магістр 053 «Психологія»

Державного закладу «Південноукраїнський національний педагогічний університет імені К.Д. Ушинського»

ВИКОРИСТАННЯ ПОЛІГРАФУ ДЛЯ ВИЯВЛЕННЯ ПРИХОВАНОЇ ТА НЕПРАВДИВОЇ ІНФОРМАЦІЇ КАНДИДАТІВ У РИЗИКО–НЕБЕЗПЕЧНИХ ПРОФЕСІЯХ

USING THE POLYGRAPH TO DETECT HIDDEN AND FALSE INFORMATION OF CANDIDATES IN RISKY PROFESSIONS

У статті надаються результати емпіричного дослідження, що було проведено на основі класичних психодіагностичних методик в сфері виявлення прихованої та неправдивої інформації кандидатів у ризико–небезпечних професіях. Надаються основні поняття ризико–небезпечних професій, побудовано структуру психологічних характеристик особистості ризико–небезпечних професій, виокремлено та показано перевагу поліграфічних досліджень, як окремого напрямку при профвідборі, систематизовано дані щодо певних переваг поліграфологічної методики, обґрунтовано вибір психодіагностичних методів дослідження. Встановлено, що респонденти – колишні або діючі співробітники правоохоронних органів найчастіше мають підвищений або високий рівень підозрливості на відміну від респондентів, які вперше призначаються на посади в правоохоронні органи. Майже всі респонденти мають високий або підвищений рівень опосередкованої агресії. Виявлено, що гендерний розподіл агресивності: індекс агресивності більший у респондентів–чоловіків, ніж у жінок, крім того, чоловіки часто мають підвищений або високий рівень саме фізичної агресії. Кореляційний аналіз показав, що люди, які мають схильність до фізичної агресії, також можуть бути більш схильними до вживання наркотиків або алкоголю. Вживання цих речовин може посилювати агресивну поведінку, створюючи замкнене коло, де агресія і залежність взаємно підсилюють одна одну. Поліграфне дослідження демонструє, що у значної кількості респондентів виявлено підвищений рівень агресії та схильністю до суїциду. Також випадки зловживання алкоголем, аутоагресії, депресії та залежності від азартних ігор. За результатами поліграм більшість респондентів мають підвищений рівень агресії (48%), що є найпоширенішим проявом у вибірці. Схильність до суїциду виявлено у 20% респондентів, що також є значним показником. Зловживання алкоголем виявлено у 16% респондентів.

Ключові слова: поліграф, виявлення прихованої та неправдивої інформації, кандидати у ризико–небезпечних професіях, поліграми, рівень агресії, схильність до суїциду, зловживання алкоголем.

The article presents the results of an empirical study conducted on the basis of classic psychodiagnostic methods in the field of detecting hidden and false information of candidates in risky and dangerous professions. Basic concepts of risky and dangerous professions are given, the structure of psychological characteristics of the personality of risky and dangerous professions is built, the advantage of polygraph examinations as a separate direction in professional selection is highlighted and shown, data on certain advantages of polygraph methods are systematized, the choice of psychodiagnostic research methods is justified. It has been established that respondents who are former or current employees of law enforcement agencies often have an increased or high level of suspicion, unlike respondents who are appointed to positions in law enforcement agencies for the first time. Almost all respondents have a high or increased level of indirect aggression. It was found that the gender distribution of aggressiveness: the index of aggressiveness is higher in male respondents than in women, in addition, men often have an increased or high level of physical aggression. Correlational analysis showed that people who are prone to physical aggression may also be more prone to use drugs or alcohol. The use of these substances can increase aggressive behavior, creating a vicious circle where aggression and addiction mutually reinforce each other. A polygraph study shows that a significant number of respondents showed an increased level of aggression and a tendency to commit suicide. There are also cases of alcohol abuse, auto-aggression, depression and gambling addiction. According to the results of polygrams, the majority of respondents have an increased level of aggression (48%), which

is the most common manifestation in the sample. Tendency to suicide was found in 20% of respondents, which is also a significant indicator. Alcohol abuse was found in 16% of respondents.

Key words: *polygraph, detection of hidden and false information, candidates in risky professions, polygrams, level of aggression, tendency to suicide, alcohol abuse.*

Вступ. Останнім часом під час перевірки кандидатів на державну службу, зокрема у ризико-небезпечних професіях (правоохоронні органи, військові структури тощо), а також діючих працівників все частіше застосовуються дослідження із застосуванням поліграфа, або так звані кадрові скрінінги. Популярність цього методу викликана тим, що його достовірність стає все вищою на противагу класичним психодіагностичним методикам, зменшується відсоток фальсифікації результатів, крім того, під час поліграфологічних досліджень кандидатів на посаду та діючих працівників, можна охопити більше коло питань, дослідити не лише психологічний стан людини, а і мотиви для роботи, наявність прихованих стиmulів тощо.

Аналіз вищевказаної проблематики привертає увагу дослідників в різних частинах світу, а саме: вітчизняних поліграфологів (Морозової Т.Р., Косьянкової О.Ю., Мотлях О.І., Ромців З. В., Зубач І. В., Корж Є. М., Куценко Д. В.), зарубіжних науковців які стояли у джерела розвитку (Екман П., Смірнов І.В., Марстон В., Ломброзо Ч., Кілер Л., Ларсон Дж. А.) та сучасні автори (Ben-Shakhar, G., Berti, S., Blank, H., Elaad, E., Fisher, R. P., Gamer, M., Ginton, A., Iacono, W. G., Kleinmuntz, B., Krapohl, D. J., Lykken, D. T., Meijer, E. H., Shaw, P. K., Szucko, J. J., Verschuere, B., Vrij, A.), які розвивають наукові та практичні дослідження в цій області.

Незважаючи на актуальність та важливість дослідження вказана сфера потребує ще багатьох наукових розробок та додаткових досліджень. Складність полягає в тому, що поліграфологія, як наука постійно піддається сумнівам та стикається з нормами закону, щодо обмеження прав людини, що в сутності гальмує розвиток цього напрямку, як у науці, так і на практиці.

Виходячи з актуальності проблеми, ми поставили перед собою **мету** – побудувати ефективну модель тестувань із застосуванням поліграфа та порівняти їх із класичними методами психодіагностики, які застосовуються при перевірці діючих працівників та кандидатів на посаду у ризико-небезпечних професіях.

Об'єкт дослідження – поліграфологічні дослідження як система виявлення прихованої та неправдивої інформації кандидатів у ризико-небезпечних професіях.

Предмет дослідження – особливості психологічних характеристик кандидатів на посаду та діючих працівників у ризико-небезпечних професіях під час проведення кадрових скрінінгів, службових розслідувань.

Методи дослідження. Для вирішення вищевказаних завдань в нашій роботі застосований інтегративний підхід, що складається з об'єднання теоретичного аналізу наукових джерел і емпіричного дослідження з використанням психодіагностичних методик та психофізіологічного методу дослідження з використанням поліграфа. Використовувалися наступні методи: спостереження; стандартизовані опитувальники (тест Баса–Даркі для визначення рівня агресивності; тест схильності до суїциду Б. Любан–Плоцца, В. Пельдингер, Ф. Крегер, К. Ледерах–Гофман; шкала депресії Бека; тест Хелпера на наркотичну та алкогольну залежності); бесіди; поліграфологічні дослідження (метод експерименту з використанням поліграфа «Рубікон»; експертні оцінки.

Експериментальна база дослідження. Для дослідження було обрано групу з 25 респондентів, віком від 20 до 40 років, з них 20 чоловіків та 5 жінок, які відносяться до представників ризико-небезпечних професій: кандидати на посаду, діючі співробітники, курсанти вищого навчального закладу зі специфічними умовами навчання.

Виклад основного матеріалу. Законодавчо визначеного поняття ризико-небезпечних професій в Україні немає, як і не існує нормативно-закріплених критеріїв, відповідно до яких та або інша професія відноситься до ризико-небезпечної. Відтак можна вважати, що до ризико-небезпечних професій можна віднести наступні: рятувальник, поліцейський, військовий, посадовець АЕС, член льотного екіпажу, лікар тощо. Всі ці люди першими з'являються там, де склалася надзвичайна або екстремальна ситуація, вони повинні мати максимальну стресостійкість і витримку. Представники ризико-небезпечних професій – це люди, які надають першу допомогу постраждалим від надзвичайних ситуацій. Дуже часто представники ризико-небезпечних професій, крім своїх прямих обов'язків, повинні мати навички щодо надання допомоги за межами їх спеціальності, так от поліцейський, надзвичайник, військовий повинні вміти надати першу домедичну допомогу постраждалим. Всі ці професії пов'язані із необ-

хідністю швидко приймати рішення в екстремальних умовах, адже від їх оперативності залежать життя інших [1, 2, 5].

Представники ризико–небезпечних професій повинні відповідати певним критеріям та вимогам щодо психологічної підготовки, стресостійкості та готовності до виконання завдань, саме тому дуже важливо під час відбору кандидатів на посади проводити детальну психодіагностику з метою встановлення придатності кандидата до служби. Отже, розглянемо певні елементи структури психологічної характеристики особистості ризико–небезпечних професій [3, 4].

По – перше, психофізіологічні характеристики такі основні властивості нервової системи та стресоусталеність як стійкість до стресу, що полягає в здатності особистості зберігати спокій, концентрацію та ефективність у стресових ситуаціях. Також до психофізіологічних характеристик слід віднести фізичну витривалість як здатність організму витримувати фізичні навантаження протягом тривалого часу без значного зниження продуктивності.

По – друге, когнітивні характеристики, що відображаються в швидкості реакції – здатності швидко і правильно реагувати на змінні умови та небезпеки. Ці характеристики допомагають знаходити нестандартні рішення та передбачати розвиток подій. Вміння виділяти головне та не забувати про конкретні деталі та фокусуватися на ключових аспектах ситуації, не втрачаючи з уваги важливі деталі забезпечує точність та ефективність у прийнятті рішень.

По – третє, емоційні характеристики такі як емоційна стабільність (здатність контролювати свої емоції, зберігати спокій та раціональність у критичних ситуаціях), що дозволяє уникати паніки та приймати зважені рішення під час криз; а також емпатія (здатність розуміти та співчувати іншим людям, відчувати їхні емоції та потреби) є важливою для роботи в команді та надання допомоги постраждалим, що підвищує ефективність взаємодії.

По – четверте, морально – вольові та мотиваційні характеристики: висока мотивація до роботи, що проявляється в сильному бажанні виконувати свої професійні обов'язки, незважаючи на ризики та труднощі. Мотивація є рушійною силою, яка допомагає долати перешкоди та досягати високих результатів; професійна відповідальність в якості відповідального ставлення до виконання своїх обов'язків, усвідомлення важливості своєї роботи та її наслідків. Відповідальність забезпечує високу якість виконання завдань

та знижує ризик помилок; загальна спрямованість особистості, що заснована на цілеспрямованості, цінностях та мотивах, які визначають поведінку особистості визначає, наскільки особистість орієнтована на досягнення професійних цілей та виконання обов'язків.

По – п'яте, соціальні характеристики в якості комунікативних навичок та здатності ефективно спілкуватися з колегами та іншими людьми, передавати інформацію чітко та зрозуміло. Добра комунікація є ключовою для координації дій та успішного виконання завдань у команді. Командна робота, в свою чергу, проявляється у вмінні працювати в команді, підтримувати та допомагати іншим, досягати спільних цілей. Комунікативні якості як здатність ефективно спілкуватися з іншими людьми визначають, наскільки особистість здатна до ефективної взаємодії в команді.

В нашій науковій роботі в якості гіпотези дослідження виступає переважання психофізіологічного методу з використанням поліграфу над іншими методами, включаючи психодіагностичні методики. Отже, певні переваги поліграфологічної методики можна представити спираючись на наступні підгрунтя .

По–перше, під час проходження поліграфу, респондент виявляється часто набагато щирішим, ніж при проходженні психологічного тестування або спілкування із психологом, адже страх викриття за допомогою приладу дає людині додатковий стимул бути правдивим [11, 16, 18].

По–друге, за допомогою поліграфу досліджуються ці сфери життя респондента, які неможливо дослідити під час психологічного тестування.

По–третє, результати дослідження із застосуванням поліграфу дають більш точну інформацію про респондента, виявляє будь–яку приховану чи викривлену інформацію, незалежно від тезаурусу респондента, його інтерпретації питання, адже поліграфолог завжди може врахувати версію самого респондента і перевірити її за допомогою тестів–розширок.

Дослідження із використанням поліграфа проводяться вітчизняними спеціалістами на постійній основі з 1998 року. За 25 років цей метод встановлення істини із маловідомого та міфічного, а з 30–х років минулого сторіччя неприйняттого нашими юристами, перетворився на загальновідомий і схвально оцінюваний суспільством. Публікації про успішність використання результатів поліграфічних досліджень у резонансних кримінальних провадженнях сприяли зростанню популярності методу [6, с. 9].

Тобто, ми бачимо, що поліграфологічна перевірка персоналу наразі є дуже актуальною, так як встановлення мотивів особи при працевлаштуванні, наявності зацікавлених осіб у працевлаштуванні, визначення наративів напрочуд важливе, адже у державному секторі такі особи будуть мати доступ до конфіденційної, таємної інформації, державної таємниці, доступ до державних грошей тощо. В умовах війни проведення фільтраційним заходів з метою відсіву недоброчесних, корумпованих, проросійськи налаштованих кандидатів є нагальною потребою. Адже жодне психологічне або психофізіологічне тестування не спроможне виявити корупціонера чи зрадника [7].

Крім того, наразі в умовах постійного стресу зросла кількість тих, хто зловживає алкоголем і наркотиками, страждає на ігроманію або має приховану агресію, і таких людей також необхідно «відсіювати», адже у екстремальній ситуації такий представник ризико–небезпечної професії буде зацікавлений не врятуванням життів, а заспокоєнням своїх внутрішніх демонів тієї чи іншої залежності. Представник ризико–небезпечної професії повинен бути орієнтований на патріотизм, на збереження життів громадян, на захист правопорядку і забезпечення роботи держави, мати значну стресостійкість та високі моральні якості [10].

Застосування поліграфу в Україні для професійного відбору стає все більш популярним і не лише серед представників державних органів, а і у приватній сфері. Хоча тривалий час український бізнес доволі обережно ставився до можливостей використання поліграфу для забезпечення власних потреб. Співпраця з поліграфологами на більш–менш постійній основі з метою проведення таких популярних нині скринінгів зазвичай розпочиналася після вдало проведеного службового розслідування. В свою чергу можливість використання поліграфу під час службового розслідування працівників служб безпеки приватних фірм нерідко інформували діючі правоохоронці, їхні колишні колеги по службі [8, с. 92].

Останнім часом нерідко можна почути думки представників певного кола зацікавлених осіб, що всі досягнення вітчизняної поліграфології ледь не нікчемні, якщо не супроводжуються використанням якоїсь неймовірно «валідної», «міжнародно визнаної» методики. Як правило, такі дискусії завершуються безапеляційним і бездоказовим твердженням, що такою методикою є винятково та, в якій є контрольні питання [5]. Намагання замінити поняття ефективності використання поліграфу та достовірності результатів поліграф-

них досліджень «валідністю, підтвердженою «мета–аналізом», спрямовують українську поліграфологію на хибний шлях, а тому потребують окремого вивчення та обґрунтованого спростування [6, с. 35].

Якщо ж прихильники «валідних» тестів для поліграфологів мають на увазі під валідністю формат тесту, то це є підміною понять. Формат тесту є не більш ніж послідовністю розташування певних типів питань, якої, звісно, слід дотримуватися. Однак саме по собі дотримання формату не є запорукою досягнення достовірного результату. Стверджувати побідне все одно, що говорити, ніби якість товару залежить винятково від порядку розташування та упаковки, в яку він складений: в тому числі так, але не винятково так [6, с. 38].

Питання тестів для поліграфічних досліджень не є константою за змістом, і не можуть такими бути. Це можна перевірити експериментальним методом, надавши завдання групі поліграфологів самостійно написати тести для дослідження по одній і тій же ситуації, використовуючи одну і ту ж методику. Після завершення всі тести вийдуть різними, написані будуть різними словами та фразами [13, 15].

У поліграфології питання взагалі є лише одним із видів психологічних стимулів, що спрямовані на викликання фізіологічної реакції організму. Психологічними стимулами, крім питань, можуть бути і речові докази, світлини. Підбір адекватних стимулів, що дозволяють якісно провести конкретне дослідження, передбачає обов'язкове вивчення поліграфологом особистості кандидата, його наративів, відношення до досліджуваної події тощо. Тести готує сам поліграфолог, причому тести, написані для одного кандидата, не можуть незмінно використовуватися для іншого. Однакових особистісних цінностей, життєвого досвіду, проступків не буває, тому тести за змістом завжди різні.

А психологічні тести є незмінними для будь–якого кандидата, при цьому вони зовсім не враховують особистість респонданта, його досвід та картину світосприйняття, адже одне і те саме питання кожна окрема особистість розуміє по–своєму, а під час психологічного тестування, яке все частіше наразі здійснюється на комп'ютері, кандидат не має змоги навіть отримати пояснення на незрозумілі для нього питання, через що відповідає наобум, що викривляє результати дослідження [14, 17].

Таким чином, якщо в класичних психологічних тестах константою є питання тестів, то при проведенні поліграфічних досліджень константою є при-

лад. Зазначене особливо важливе для розуміння того, чому поліграф повинен бути валідним, тобто чітко відповідати стандартним вимогам. Тести завжди варіабельні залежно від змісту події, яка розслідується, перевіряється, а сам поліграф як вимірювач реакцій повинен бути стандартизованим [6, с. 9].

Результати дослідження. Варто зазначити, що за результатами загального дослідження було встановлено, що респонденти – колишні або діючі співробітники правоохоронних органів найчастіше мають підвищений або високий рівень підозрливості на відміну від респондентів, які вперше призначаються на посади в правоохоронні органи. Майже всі респонденти мають високий або підвищений рівень опосередкованої агресії. Певну картину за допомогою класичних психотестів щодо готовності кандидата до служби у правоохоронних органах скласти, звісно, можна, але при умові, що респондент є максимально правдивим і вірно розуміє та інтерпретує питання тесту.

Первинний статистичний аналіз отриманих даних за методиками тест Баса–Даркі для визначення рівня агресивності; тест схильності до суїциду Б. Любан–Плоцца, В. Пельдингер, Ф. Крегер, К. Ледерах–Гофман; шкала депресії Бека; тест Хелпера на наркотичну та алкогольну залежності)

Аналіз отриманих первинних даних показало, що більшість психологічних характеристик мають помірний рівень серед досліджуваних осіб. Високі коефіцієнти варіації для деяких показників, таких як негативізм та відчуття провини, вказують на значну варіабельність цих характеристик у вибірці. Це може свідчити про те, що ці показники є більш індивідуальними і можуть значно відрізнятися в досліджуваній групі.

Більшість досліджуваних психологічних характеристик мають помірний рівень серед досліджуваних осіб. Високі коефіцієнти варіації для деяких показників, таких як негативізм та відчуття провини, вказують на значну варіабельність цих характеристик у вибірці. Це може свідчити про те, що ці показники є більш індивідуальними і можуть значно відрізнятися в досліджуваній групі.

Для обробки отриманих результатів дослідження було використано програму SPSS–21 за допомогою якої на всіх етапах статистичного аналізу нами зроблено огляд даних, створено таблиці і вираховувалась статистика.

Отримані нами дані статистично значущих зв'язків (на рівні $p=0,05$ та $p=0,01$) досліджуваних показників дають змогу зробити наступні попередні висновки (Таблиця 2):

– фізична агресія має сильну позитивну кореляцію з індексом агресії ($r=0.805^{**}$) та наркотичною та алкогольною залежністю ($r=0.500^*$); помірною позитивною кореляцією з дратівливістю ($r=0.660^{**}$) та індексом ворожості ($r=0.500^*$). Фізична агресія є важливим компонентом загальної агресивної поведінки та має значущі взаємозв'язки з іншими психологічними показниками, такими як індекс агресії, наркотична та алкогольна залежності, дратівливість та індекс ворожості. Ці кореляції вказують на те, що агресивна поведінка є комплексним явищем, яке може бути пов'язане з різними аспектами психологічного стану та поведінки;

– вербальна агресія має сильну позитивну кореляцію з індексом агресії ($r=0.663^{**}$) та помірною позитивною кореляцією з дратівливістю ($r=0.550^{**}$). Високий рівень вербальної агресії часто супроводжується високим індексом агресії, що вказує на те, що вербальна агресія є значущою складовою агресивної поведінки. Особистості, які мають високий рівень вербальної агресії, також можуть бути більш дратівливими, що вказує на взаємозв'язок між цими двома показниками;

– непряма агресія: сильна позитивна кореляція з індексом агресії ($r=0.784^{**}$) та індексом ворожості ($r=0.748^{**}$); помірною позитивною кореляцією з дратівливістю ($r=0.500^*$).

– негативізм поданий сильною позитивною кореляцією з підозрливістю ($r=0.721^{**}$), тобто негативізм часто супроводжується підозрливістю. Люди, які мають високий рівень негативізму, також можуть бути більш підозрливими; індексом ворожості ($r=0.748^{**}$), тобто високий рівень негативізму може бути пов'язаний з високим рівнем ворожості; помірною позитивною кореляцією з дратівливістю ($r=0.532^{**}$). Це означає, що негативізм часто супроводжується дратівливістю;

– дратівливість має сильну позитивну кореляцію з індексом агресії ($r=0.750^{**}$) та індексом ворожості ($r=0.511^{**}$); помірною позитивною кореляцією з вербальною агресією ($r=0.550^{**}$). Дратівливість є важливим компонентом загальної агресивної та ворожої поведінки та має значущі взаємозв'язки з іншими психологічними показниками, такими як індекс агресії, індекс ворожості та вербальна агресія. Ці кореляції вказують на те, що дратівливість є комплексним явищем, яке може бути пов'язане з різними аспектами психологічного стану та поведінки.

– підозрливість має сильну позитивну кореляцію з індексом ворожості ($r=0.904^{**}$); помірною позитивною кореляцією з негативізмом ($r=0.721^{**}$). Ці значущі взаємозв'язки вказують на те, що під-

Таблиця 2

Статистично достовірні зв'язки рівня агресивності, схильності до суїциду, депресії та алкогольної залежності (N=25).

Показники	Фізична агресія	Вербальна агресія	Непряма агресія	Негативізм	Дратівливість	Підозрілість	Образа	Відчуття провини	Індекс агресії	Індекс ворожості	Шкала депресії Бека	Наркотична та алкогольна залежності
Фізична агресія	1		,459*		,660**			,397*	,805**		,422*	,500*
Вербальна агресія		1			,550**				,663**			
Непряма агресія	,459*		1	,488*	,500*			,543**	,784**		,415*	
Негативізм	,660**	,550**	,488*	1	,532**	,721**	,594**	,429*	,448*	,748**	,605**	
Дратівливість		,550**	,500*	,532**	1	,460*	,443*		,750**	,511**	,486*	,417*
Підозрілість				,721**	,460*	1	,567**			,904**	,456*	
Образа				,594**	,443*	,567**	1			,865**		
Відчуття провини	,397*		,543**	,429*				1	,460*		,445*	
Індекс агресії	,805**	,663**	,784**	,448*	,750**			,460*	1		,406*	,421*
Індекс ворожості				,748**	,511**	,904**	,865**			1	,436*	
Шкала депресії Бека	,422*		,415*	,605**	,486*	,456*		,445*	,406*	,436*	1	,456*
Наркотична та алкогольна залежності	,500*				,417*				,421*		,456*	1

Примітка: * – кореляція статистично достовірна на рівні $p=0,05$;

** – кореляція статистично достовірна на рівні $p=0,01$.

озрілість є комплексним явищем і при зростанні впливає на підвищення індексу ворожості та негативізму;

- образа подана в нашому дослідженні сильною позитивною кореляцією з індексом ворожості ($r=0.865^{**}$) і помірною позитивною кореляцією з підозрілістю ($r=0.567^{**}$);

- відчуття провини має помірну позитивну кореляцію з непрямою агресією ($r=0.543^{**}$) та індексом агресії ($r=0.460^*$);

- індекс агресії поданий сильною позитивною кореляцією з фізичною агресією ($r=0.805^{**}$), вербальною агресією ($r=0.663^{**}$), непрямою агресією ($r=0.784^{**}$), драгтивністю ($r=0.750^{**}$) та індексом ворожості ($r=0.436^*$).

- індекс ворожості має сильну позитивну кореляцію з підозрілістю ($r=0.904^{**}$), образою ($r=0.865^{**}$) та негативізмом ($r=0.748^{**}$);

- шкала депресії Бека пов'язана помірною позитивною кореляцією з фізичною агресією ($r=0.422^*$), непрямою агресією ($r=0.605^{**}$), драгтивністю ($r=0.486^*$) та індексом ворожості ($r=0.436^*$);

- наркотична та алкогольна залежності мають помірну позитивну кореляцію з фізичною агресією ($r=0.500^*$) та шкалою депресії Бека ($r=0.456^*$).

Кореляційний аналіз показує, що багато психологічних показників мають значущі взаємозв'язки. Наприклад, фізична агресія сильно корелює з індексом агресії та наркотичною та алкогольною залежністю. Так, фізична агресія є важливим компонентом загальної агресивної поведінки. Високий індекс агресії вказує на те, що фізична агресія часто супроводжується іншими формами агресії, такими як вербальна або непряма агресія. Сильна кореляція з наркотичною та алкогольною залежністю вказує на те, що агресивна поведінка може бути пов'язана з вживанням психоактивних речовин. Це може означати, що люди, які мають схильність до фізичної агресії, також можуть бути більш схильними до вживання наркотиків або алкоголю. Вживання цих речовин може посилювати агресивну поведінку, створюючи замкнене коло, де агресія і залежність взаємно підсилюють одна одну. Агресивна поведінка та залежності можуть бути пов'язані з різними психологічними та соціальними факторами, такими як стрес, тривога, депресія, соціальна ізоляція або проблеми в міжособистісних стосунках. Люди, які відчувають високий рівень стресу або мають проблеми з контролем емоцій, можуть використовувати агресію як спосіб вираження своїх почуттів або як механізм захисту.

Підозрілість та образа мають сильну кореляцію з індексом ворожості, що свідчить про те, що

ці показники можуть бути взаємопов'язані.

Це може призводити до ворожої поведінки як захисного механізму. Високий рівень підозрілості може викликати постійне очікування негативних дій з боку інших, що підсилює ворожість. Образа може виникати внаслідок сприйняття несправедливості або образливих дій з боку інших, що підсилює ворожі почуття та поведінку. Люди, які мають високий рівень підозрілості та образи, можуть бути більш схильними до ворожої поведінки через внутрішні психологічні конфлікти та невирішені емоційні проблеми. Високий рівень підозрілості та образи може негативно впливати на міжособистісні стосунки, оскільки ворожа поведінка може призводити до конфліктів та соціальної ізоляції.

З метою перевірки прихованої та неправдивої інформації при профвідборі із застосуванням поліграфу нами було розроблено базовий опитувальник для поліграфного дослідження, однак варто зазначити, що питання даного опитувальника не були константою, а подекуди змінювались в залежності від реакцій респондента, його відповідей, його тезаурусу тощо, а тести-розшифки створювались прямо під час дослідження в залежності від версій респондента.

Опитувальник було адаптовано під програмне забезпечення «Шериф», так як саме воно використовувалося для даного дослідження (Додаток 17). Тестування проводилось з використанням поліграфа «РУБІКОН» P02-00581.

Серед іншого, зазначимо, що під час поліграфного дослідження також перевірялись мотиви для роботи в правоохоронних органах, серед яких були виявлені такі приховані мотиви, як отримання лівого заробітку, бажання брати хабарі, отримувати хорошу пенсію, лобювання інтересів бізнесу, використання службового становища тощо. Психологічне тестування не зможе виявити такі приховані мотиви, і навіть досвідчений психолог із багаторічним стажем скоріш за все також не зможе встановити істинну мотивацію респондента, що не менш важливо, ніж його психологічна готовність, адже якщо людина у ризико-небезпечних професіях іде не захищати людей і виконувати поставлені їй завдання заради збереження безпеки, а заради своїх власних фінансових інтересів, то і про будь-яку психологічну готовність до служби вже не йде мова.

Загальні результати поліграфного дослідження за вибіркою можна системизувати наступним чином. Підвищений рівень агресії виявлено у 12 респондентів. Це свідчить про те, що майже половина (48%) вибірки має проблеми з агресивною

поведінкою. Схильність до суїциду виявлено у 5 респондентів. Це вказує на значну кількість людей з високим ризиком суїцидальної поведінки (20%). Зловживання алкоголем виявлено у 4 респондентів. Це свідчить про те, що деякі респонденти (16%) мають проблеми з алкогольною залежністю. Аутоагресія виявлена у 1 респондента (4%). Це вказує на наявність самопошкоджувальної поведінки у одного з респондентів. Прояви депресії також виявлено у одного респондента. Це свідчить про наявність депресивних симптомів у одного з респондентів (4%). Залежність від азартних ігор виявлено у одного респондента. Це

вказує на наявність проблем з азартними іграми у одного з респондентів (4%). Конфліктних зон особистості не виявлено у 9 респондентів. Це свідчить про те, що значна частина вибірки (36%) не має виявлених психологічних або поведінкових проблем.

Нагадаємо, що всі ці респонденти без проблем пройшли класичне психологічне та психофізіологічне дослідження кандидатів на посади в правоохоронні органи і під час їх проходження жодних схильностей таких як високий рівень агресії, схильності до суїциду та зловживання алкоголем не було виявлено.

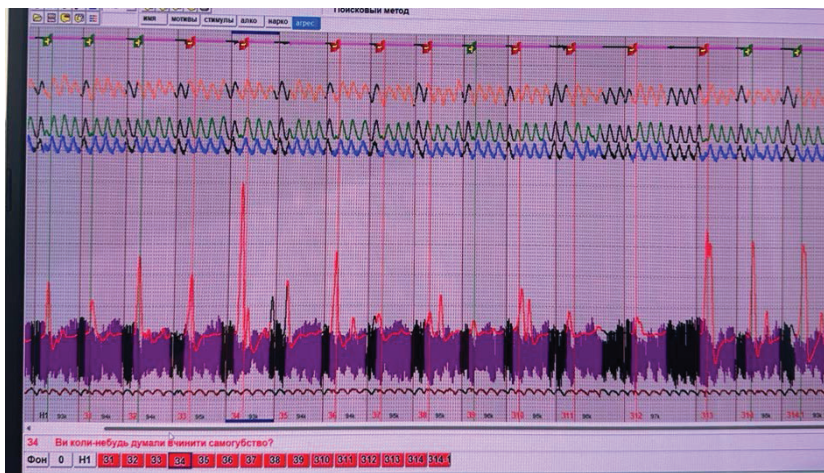


Рис. 1. Приклад поліграми щодо виявлення прихованої та неправдивої інформації кандидатів у ризико–небезпечних професіях



Рис. 2. Аналіз отриманих результатів прихованої та неправдивої інформації при профвідборі із застосуванням поліграфу (N=25)

Висновки:

– встановлено, що респонденти – колишні або діючі співробітники правоохоронних органів найчастіше мають підвищений або високий рівень підозріливості на відміну від респондентів, які вперше призначаються на посади в правоохоронні органи. Майже всі респонденти мають високий або підвищений рівень опосередкованої агресії;

– виявлено, що гендерний розподіл агресивності: індекс агресивності більший у респондентів–чоловіків, ніж у жінок, крім того, чоловіки часто мають підвищений або високий рівень саме фізичної агресії;

– використані класичні психодіагностичні методики щодо готовності кандидата до служби у правоохоронних органах та зазначено, що респондент має бути максимально правдивим і вірно розуміти сенс питань та їх інтерпретацію;

– отримані первинні статистичні дані свідчать про те, що більшість психологічних характеристик мають помірний рівень серед досліджуваних осіб. Високі коефіцієнти варіації для деяких показників, таких як негативізм та відчуття провини, вказують на значну варіабельність цих характеристик у вибірці. Це може свідчити про те, що ці показники є більш індивідуальними і можуть значно відрізнятись в досліджуваній групі;

– кореляційний аналіз показав, що багато психологічних показників мають значущі взаємозв'язки. Наприклад, фізична агресія сильно корелює з індексом агресії та наркотичною та алкогольною залежністю. Так, фізична агресія є важливим компонентом загальної агресивної поведінки. Високий індекс агресії вказує на те, що фізична агресія часто супроводжується іншими формами агресії, такими як вербальна або непрямая агресія. Сильна кореляція з наркотичною та алкогольною залежністю вказує на те, що агресивна поведінка може бути пов'язана з вживанням психоактивних речовин. Це може означати, що люди, які мають схильність до

фізичної агресії, також можуть бути більш схильними до вживання наркотиків або алкоголю. Вживання цих речовин може посилювати агресивну поведінку, створюючи замкнене коло, де агресія і залежність взаємно підсилюють одна одну. Агресивна поведінка та залежності можуть бути пов'язані з різними психологічними та соціальними факторами, такими як стрес, тривога, депресія, соціальна ізоляція або проблеми в міжособистісних стосунках.

– поліграфне дослідження демонструє, що у значної кількості респондентів виявлено підвищений рівень агресії та схильністю до суїциду. Також випадки зловживання алкоголем, аутоагресії, депресії та залежності від азартних ігор. Водночас, у значної частини респондентів не виявлено жодних проблем, що вказує на різноманітність психологічного стану та поведінки у вибірці;

– за результатами поліграм більшість респондентів мають підвищений рівень агресії (48%), що є найпоширенішим проявом у вибірці. Схильність до суїциду виявлено у 20% респондентів, що також є значним показником. Зловживання алкоголем виявлено у 16% респондентів. Інші прояви, такі як аутоагресія, депресія та залежність від азартних ігор, зустрічаються рідше (по 4% кожен). У 36% респондентів не виявлено жодних проблем, що свідчить про різноманітність психологічного стану та поведінки у вибірці.

Отже, за результатами проведеного дослідження доведено, що психологічні тести є не завжди ефективними для дослідження респондентів і перевірки їх готовності до служби у ризико–небезпечних професіях. Розуміння цих взаємозв'язків може бути корисним для розробки ефективних інтервенційних програм. Наприклад, програми, спрямовані на зниження агресивної поведінки, можуть також включати компоненти, спрямовані на зменшення вживання наркотиків та алкоголю. Це може допомогти знизити рівень агресії та покращити загальне психологічне благополуччя.

REFERENCES:

1. Alekseeva–Protsiuk, D. O., Androsiuk, V. H. (2019). *Vykorystannia polihrafa v systemi profesiinoho vidboru [Use of the polygraph in the system of professional selection]*. Naukovi pratsi Natsionalnoho universytetu bioresursiv i pryrodokorystuvannia Ukrainy, 5(1), 1–18 [in Ukrainian].
2. Vahina, O. V. (2021). *Yurydyko–psykholohichni osoblyvosti provedennia opyтуvan z vykorystanniam polihrafa v orhanakh MVS Ukrainy: monohrafiia [Legal and psychological features of conducting surveys using a polygraph in the Ministry of Internal Affairs of Ukraine: monograph]*. Kharkiv: Fakt [in Ukrainian].
3. Shapovalov, V., Zubovskiy, D., Alekseeva–Protsiuk, D., Honcharova, O. (2018). *Dovidnyk polihrafoloha (validni formaty testiv ta systemy balnoho otsiniuvannia): dovidnyk [Polygraph examiner's guide (valid test formats and scoring systems): guide]*. Kyiv: Osvita [in Ukrainian].
4. Korzh, Ye. M., Kutsenko, D. V. (2021). *Polihrafolohiia yak instrument profesiinoho vidboru v sylovykh strukturakh [Polygraphology as a tool for professional selection in law enforcement agencies]*. Visnyk Kharkivskoho natsionalnoho universytetu vnutrishnikh sprav, 6(2), 1–20 [in Ukrainian].

5. Morozov, O. M. (2023). *Patapsykhologichnyi analiz osobystosti v pravoohoronni praktytsi: monohrafiia* [Pathopsychological analysis of personality in law enforcement practice: monograph]. Kyiv: Alerta [in Ukrainian].
6. Morozova, T. R. (2023). *Metodyka vyivlennia prykhovanoi informatsii u polihrafnykh doslidzhenniakh: monohrafiia, za nauk. red. O. M. Morozova* [Methodology for detecting hidden information in polygraph studies: monograph, edited by O. M. Morozova]. Kyiv: Alerta [in Ukrainian].
7. Morozova, T. R. (2004). *Suchasnyi stan teorii ta praktyky polihrafnykh opytuvan* [The current state of theory and practice of polygraph examinations]. Naukovyi visnyk NAVSU [in Ukrainian].
8. Morozova, T. R. (2019). *Polihrafolohiia: pidruchnyk, za red. O. M. Morozova* [Polygraphology: textbook, edited by O. M. Morozova]. Kharkiv: Estet Prynt [in Ukrainian].
9. Motliakh, O. I. (2015). *Aktualni pytannia shchodo zastosuvannia polihrafa v diialnosti orhaniv vnutrishnikh sprav Ukrainy* [Current issues regarding the use of the polygraph in the activities of the internal affairs bodies of Ukraine]. Materials of the III International Scientific and Practical Conference (Kyiv, November 7-8, 2015). Kyiv: Nats. akad. vnutr. Sprav [in Ukrainian].
10. Rozov, V. I. (2022). *Psykhologhiia ekstremalnykh sytuatsii: adaptyvnist do stresu ta psykhologichne zabezpechennia: nauково–praktychne posibnyk* [Psychology of extreme situations: adaptability to stress and psychological support: scientific and practical manual]. Kyiv: KNT; Sammit–Knyha [in Ukrainian].
11. Chebikin, O. Ya., Kosiianova, O. Yu. (2017). *Vykorystannia polihrafa ta metodyka emotsiinoi zrilosit dlia otsinky skhylnosti do obmanu: monohrafiia* [Use of the polygraph and the methodology of emotional maturity for assessing the propensity to deception: monograph]. Odesa: TOV Leradruk [in Ukrainian].
12. Ben-Shakhar, G., & Elaad, E. (2020). The validity of psychophysiological detection of deception: A meta-analytic review. *Psychological Bulletin*, 146(1), 1–29.
13. Ginton, A. (2019). The role of the polygraph in personnel screening. *International Journal of Psychophysiology*, 142, 1–10.
14. Iacono, W. G. (2022). Advances in polygraph research: Implications for forensic and personnel screening. *Forensic Science International*, 332, 1–20.
15. Kleinmuntz, B., & Szucko, J. J. (2019). Polygraph testing in employment screening: A review of the evidence. *Journal of Applied Psychology*, 104(2), 1–15.
16. Krapohl, D. J., & Shaw, P. K. (2015). Validity and Reliability of Polygraph Testing. *Polygraph Journal*, 44(1), 1–15.
17. Meijer, E. H., & Verschuere, B. (2021). The role of individual differences in polygraph testing. *Journal of Experimental Psychology: Applied*, 27(3), 1–12.
18. Vrij, A., Fisher, R. P., & Blank, H. (2017). A cognitive approach to lie detection: A meta-analysis. *Legal and Criminological Psychology*, 22(1), 1–21.