

УДК 343.83:159.942.5-044.332

DOI <https://doi.org/10.51547/ppp.dp.ua/2023.1.16>

**Чайкіна Наталія Олександрівна,**

кандидат психологічних наук,

доцентка кафедри психології

Полтавського національного педагогічного університету імені В. Г. Короленка

ORCID ID: 0000-0002-8630-2311

## ПСИХОЛОГІЧНИЙ ВПЛИВ ОСОБИСТІСНОГО АДАПТАЦІЙНОГО ПОТЕНЦІАЛУ НА ПСИХОЕМОЦІЙНИЙ СТАН ПРАЦІВНИКІВ ВИПРАВНОЇ КОЛОНІЇ

### PSYCHOLOGICAL INFLUENCE OF PERSONAL ADAPTATION POTENTIAL ON THE PSYCHO-EMOTIONAL STATE OF PENAL COLONY EMPLOYEES

*Психологічне розуміння залежності психоемоційного стану працівників виправної колонії від рівня особистісного адаптаційного ресурсу є актуальним і таким, що потребує емпіричного вивчення. В статті подано теоретичний аналіз та психодіагностичне дослідження аспектів професійної адаптації, які здатні з'єднувати чинники психоемоційного стану, що впливають на адаптивні стратегії поведінки працівників колонії з різним стажем роботи. В контексті ідей про співвідношення між «Я»-базовим і «Я»-ситуаційним надано аналіз результатів дослідно-емпіричного дослідження рівня професійної і соціально-психологічної адаптації та характеристик психоемоційного стану працівників виправної колонії з різним стажем роботи.*

*Було з'ясовано, що професійна адаптація працівника виправної колонії до умов виробничої діяльності виступає вагомим показником його результативності праці, а її рівень призводить до низки зрушень, які пов'язані із набуттям стажу роботи. Підкреслюється, що молоді працівники (маючи стаж до 3 років), в перші роки трудової діяльності мають знижений особистісний адаптивний потенціал, який впливає на їх психоемоційний стан. Натомість, працівники виправної колонії із більшим стажем роботи характеризуються вищим рівнем реалізованості адаптаційного потенціалу, здатністю до емоційного самоконтролю в різних ситуаціях діяльності установ покарань, більш вираженими комунікативними здібностями, зниженими показниками фрустрації та тривожності.*

**Ключові слова:** працівники виправної колонії, особистісний адаптаційний потенціал, психоемоційні стани.

*The article presents a psychological understanding of the dependence of the psycho-emotional state of correctional colony workers on the realization of a personal adaptation resource. Factors affecting the adaptive behavior strategies of colony workers with different work experience were analyzed.*

*With the help of psychodiagnostic tools, a study of the influence of the personal adaptation potential of employees of penal institutions with different years of work was carried out.*

*An analysis of the experimental and empirical study results of the level of professional and social-psychological adaptation and characteristics of the psycho-emotional state of correctional colony workers with different years of work was provided. It was found that the professional adaptation of the correctional colony worker to the conditions of production activity is a significant indicator of his work efficiency and its level changes with the acquisition of work experience.*

*It was emphasized that young workers (with up to 3 years of experience) in the first years of work have a reduced personal adaptive potential, which affects their psycho-emotional states.*

*On the other hand, correctional facility workers with more work experience are characterized by a higher level of adaptation potential realization, the ability to emotional self-control in various situations of the activity of penal institutions, more pronounced communication skills, reduced indicators of frustration and anxiety.*

**Key words:** correctional colony workers, personal adaptation potential, psycho-emotional states.

**Постановка проблеми.** Успішність реалізації особистісного адаптаційного потенціалу працівників пенітенціарної системи відображається у рівні емоційного задоволення виробничою діяльністю та переважаючих емоційних станах, які забезпечують регуляцію їх поведінки у невідзначених умовах життєдіяльності. На жаль, такі

умови часто провокують дисбаланс між когнітивними і емоційними стратегіями поведінки, насамперед через цілу низку своєрідних показників. Ці своєрідні показники обумовлені, як віковими особливостями працівників пенітенціарних установ, професійний досвід яких обмежується лише закладами подібного типу й невеликим практич-

ним досвідом, так і кількісним збільшенням засуджених, для яких характерним є використання зброї у досягненні своєї мети або наявність девіацій, алкоголізму чи наркоманії.

Важливим є те, що такий дисбаланс істотно впливає на психоемоційні стилі реагування працівників пенітенціарного закладу, а навантаження й напруження професійної діяльності посилює неконтрольовані емоційні реакції в ситуації взаємодії «засуджений–контролер», що, у свою чергу, викликає фрустровані й агресивні реакції. Такий зв'язок обумовлює зниження успішності професіоналізації працівників колонії, їх адаптивну поведінку та підвищує постійне відчуття напруги, нестійкості психоемоційного стану, професійне виснаження й психотравмуючи зриви.

Тож, запобігання професійних деструкцій і деформації особистості працівників виправних установ актуалізує пошук чинників стосовно проблеми впливу особистісного адаптаційного потенціалу на їх психоемоційний стан.

#### **Аналіз останніх досліджень і публікацій.**

Для дослідження особливостей специфіки професійної і соціально-психологічної адаптації спеціаліста застосовується різна методологія й підходи (Г. О. Балл, К. Бернер, В. Гайденко, Гошовський, М. В. Гринців, А. І. Кавалеров, О. Мороз, М. Раттер, В. А. Семиченко, А. В. Фурман, Н. О. Чайкіна). Проведений монографічний аналіз показав, що незважаючи на розходження в поглядах на професійну й соціально-психологічну адаптацію: у психоаналітичних концепціях процес адаптації представлений у вигляді узагальненої формули «конфлікт-тривога-захисні реакції»; у гуманістичній психології: «конфлікт – фрустрація – акт пристосування»; у когнітивній психології: «конфлікт – погроза – реакція пристосування»; більшість вчених розглядають особистість спеціаліста як активного суб'єкта, який, в процесі адаптації, взаємодіє з оточуючим середовищем на взаємокорисних засадах.

Професійна адаптація є складним і тривалим процесом входження людини в професію, особливо в ситуації усвідомлення неузгодженості між внутрішніми і зовнішніми очікуваннями. Основною метою такої міжсистемної взаємодії стає прагнення до рівноваги, до корисності і до задоволеності у професійній діяльності (Н. О. Чайкіна, 2017). Це стає поштовхом до застосування адаптивних стратегій поведінки, які на нашу думку визначаються рівнем відповідності суб'єктивних (заблокувати чи вивільнити внутрішні ресурси) і об'єктивних (присвоїти чи перетворити середовище) елементів адаптації,

ступенем збігу його очікувань з реальною ситуацією, інакше кажучи наскільки «Я»-базове наближено до «Я»-ситуаційного [1, 2].

Специфіка професійної діяльності працівників пенітенціарної системи особливо позначилися у дослідженнях С. О. Деніжної, А. Є. Левенець, Є. С. Макогончук, Р. М. Масагутова, Т. В. Кушнірова, О. В. Тімченко, М. М. Чичура, М. С. Ятчук, R. P. Beech, W. E. Simon, V. Wilde. Вчені відзначають, що складнощі включення до професійного середовища працівників виправної колонії обумовлені нормативно-режимною регламентацією спілкування (його дефіцит, нестача або перенасичення), негативними ендоекторами мікросередовища засуджених, високим рівнем емоційних навантажень, психофізичною втомою й загальною нервово-психічною особистісною амортизацією, тощо. З даного приводу А. Є. Левенець [2] наголошує, що особливості соціально-психологічної структури професійної діяльності працівників виправної колонії, обтяжливий характер міжособистісних зв'язків усередині колонії, їх функціональний статус і роль (наглядач за ув'язненими) впливають на широке поле адаптивних стратегій поведінки у реальних життєвих ситуаціях. Відчуття небезпеки, яке пов'язано з ризиком для життя, специфічні умови роботи, дефіцит позитивних вражень обумовлюють емоційну нестабільність і психофізіологічне перевантаження. Усе це є істотними детермінантами, які можуть формувати стильові компоненти особистісного адаптивного потенціалу.

М. М. Чичуга [3], досліджуючи низку деструктивних факторів впливу особливостей виробничої діяльності на психічне здоров'я працівників пенітенціарних установ, виокремила наявність негативних психічних станів (тривожності, агресивності, конфліктності, фрустрації, тенденцій до ізолюваності та психоемоційного вигорання); зростання негативних явищ у міжособистісній взаємодії (ескапізм, відчуженість, депресивність); незадоволеність у реалізації базових особистісних (у безпеці та визнанні) та соціально-економічних потреб.

Разом із тим, аналіз аспектів професійної адаптації, які здатні з'єднувати чинники, що впливають на адаптивні стратегії поведінки працівників колонії з різним стажем роботи потребує поглиблених досліджень, особливо з огляду на постійну дію емоційних стрес-факторів в професійній діяльності даної категорії працівників на протязі усього періоду їх професіоналізації.

**Мета статті** (постановка завдання). Метою публікації є дослідно-емпіричне простеження

нарративу про взаємозв'язок особистісного адаптаційного потенціалу з психоемоційним станом працівників виправної колонії та виявлення й фіксування значущих показників адаптивних стратегій поведінки.

**Дизайн дослідження.** До участі в дослідженні були залучені 42 працівника виправної колонії, серед яких 20 (47,6%) працівників мають стаж роботи до 3 років і 22 (52,4%) працівники мають стаж роботи більше 5 років. Всі досліджувані проживають у Полтавському регіоні України. Під час вибору методів дослідження, адекватних висунутій меті, був врахований взаємозв'язок особистісного адаптаційного потенціалу з психоемоційним станом працівників виправної колонії. Треба зазначити, що респонденти були заздалегідь попереджені про конфіденційність дослідження, а можливість дізнатися результати відіграла роль додаткової мотиваційної компоненти. У запропонованій схемі дослідження застосовувалися методики: «Адаптивність» (за А. Г. Маклакова і С. І. Чермянін); «Соціально-психологічна адаптація» (К. Роджерс, Р. Даймонд), «Оцінка агресивності у відносинах» (А. Ассінгер) та «Самооцінка психічних станів» (Г. Айзенком).

**Виклад основного матеріалу і результати дослідження.** Дійсно, працівникам виправної колонії із різним стажем роботи властиві відмінні показники адаптації. Зокрема, досліджуваних з більшим стажем роботи (70%) характеризує високий рівень адаптації. Вони успішно застосовують низку адаптивних стратегій й комфортно почуваються в умовах професійної діяльності. Лише 30% респондентів мають проблеми в адаптації, їм складно взаємодіяти з різними елементами професійної адаптації, особливо в реальних умовах пенітенціарної системи. Імовірно, такі працівники мають невідповідність диспозиційних властивостей «Я»-базового і «Я»-ситуаційного відносно вимог діяльності в установах покарань.

Серед молодих працівників – більш виражений показник дезадаптації, який становить 85%. Тож цілком закономірно, вони відчують явно виражені та тривалі труднощі з усіма елементами професійної адаптації: виробничо-технологічними, соціально-психологічними і особистісними. Неспроможність таких працівників адаптуватися до умов професійної діяльності проявляється у виконанні професійних обов'язків, стосунках із колегами та ув'язненими, незадоволеному ставленні до самих себе, негативному образі «Я»-професіонал, зменшенні професійної мотивації й розчаруванні в обраній професії. Перебування у ситуації, коли треба приймати рішення або брати відповідальність за нестандартну ситуацію, часто викликає у них внутрішню напругу та тривогу.

Респонденти з більшим стажем роботи характеризуються, переважно, підвищеними й показниками соціально-психологічної адаптованості. Зокрема, їм властивий більш виражений показник нервово-психічної стійкості (зафіксовано у 36%), моральної нормативності – у 50,5%. Тобто, такі працівники, маючи професійний досвід і значний стаж трудової діяльності, вміють контролювати власні емоційні стани під час перебування на виробничому місці, їм властиві менш виражені показники порушення правил нормативної поведінки й службових інструкцій.

Респонденти з більшим стажем роботи характеризуються, переважно, підвищеними й показниками соціально-психологічної адаптованості. Зокрема, їм властивий більш виражений показник нервово-психічної стійкості (зафіксовано у 36%), моральної нормативності – у 50,5%. Тобто, такі працівники, маючи професійний досвід і значний стаж трудової діяльності, вміють контролювати власні емоційні стани під час перебування на виробничому місці, їм властиві менш виражені показники порушення правил нормативної поведінки й службових інструкцій.

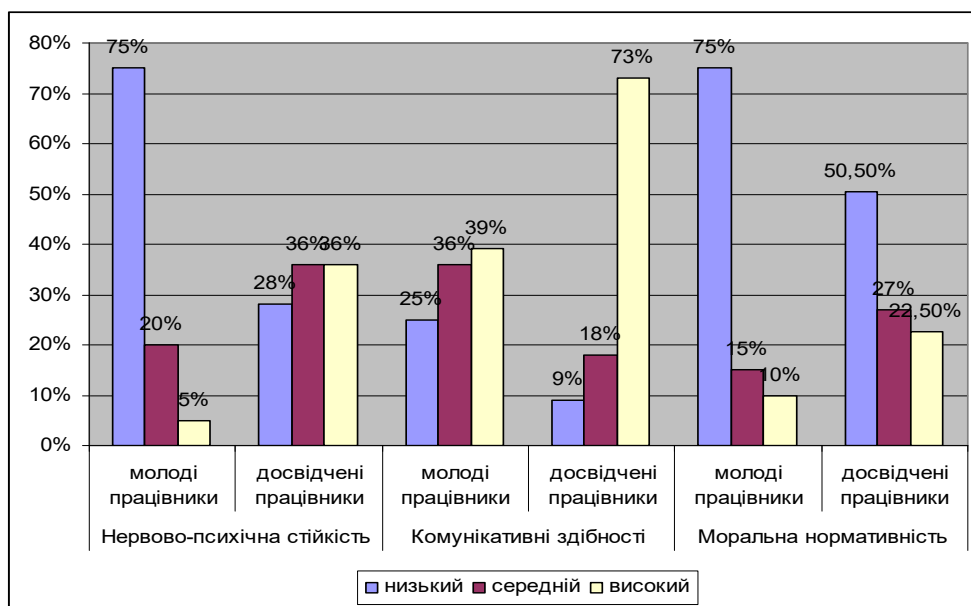


Рис. 1. Аналіз показників адаптації працівників виправної колонії із різним стажем роботи (у %)

Такі досліджувані характеризуються переважанням високих рівнів очікування сприйняття від інших (48%), самосприйняття (35%), відчуттям емоційного комфорту (38%) та домінування (40%). Тобто, пропрацювавши більш тривалий період у виправній установі такі працівники очікують позитивного результату від професійного спілкування, хоч у стратегіях поведінки відмічається наявність схильності до домінування й прагнення нав'язувати іншим свою точку зору. Особливо вагомим чинником виступає останній показник, адже постійно перебуваючи у вибагливому та чітко регламентованому професійному середовищі, такі досліджувані часто тиснуть своєю думкою і поведінкою на більш молодших співробітників.

75% молодим працівникам виправної колонії характерні знижені показники нервово-психічної стійкості та моральної нормативності, вони ще не в змозі контролювати свої емоційні стани у різних виробничих ситуаціях, тому часто конфліктні ситуації пов'язані із зниженою саморегуляцією й реакцією на відстоювання власного «Я» у виконанні службових обов'язків. Для них характерні знижені показники прийняття інших (60%), самосприйняття (65%) та емоційного комфорту (75%). Такі працівники відчувають труднощі соціально-психологічної адаптації, не здатні успішно організувати систему взаємодії з оточуючими, застосовують неефективні стратегії поведінки у стосунках із колегами та ув'язненими. Разом із тим, виявлено, що у 65% представників цієї підгрупи на низькому рівні виражено схильність до домінування.

У професійній діяльності працівників пенітенціарної системи частими є прояви комунікативної агресивності, що передбачає вороже та упереджене ставлення до ув'язнених і колег. Так 45%

досліджуваних працівників установ виконання покарань властива виражена комунікативна агресивність. Вони можуть бути неврівноваженими та жорстокими у стосунках з оточуючими. При цьому, за найменшої можливості схильні карати оточуючих, особливо за критичні висловлювання й ставлення до них, що засвідчує прояви їх професійного вигорання. Для 23% респондентів властива помірна агресивність у стосунках із оточуючими. Вони самовпевнені та іноді можуть проявляти агресію у стосунках, проте схильність до агресивного поводження не є для них загальноприйнятою тенденцією і, переважно, вони застосовують дружелюбно-нейтральні стратегії поведінки. Окрім цього, 32% досліджуваних властива виражена дружелюбність у контактах з оточуючими, вони не схильні проявляти агресію у будь-яких її формах, налаштовані на діловий емоційний тон у спілкуванні. Такі працівники установ виконання покарань бувають занадто миролюбиві і покірливі, що можливо пов'язано з недостатньою впевненістю у власному особистісному й інтелектуальному потенціалі або з дією захисних механізмів із-за своєї надмірної чутливості та емпатії.

При дослідженні працівників з різним стажем роботи були виявлені також й відмінні показники у характеристиках психічних станів. Так працівники виправної колонії з меншим стажем роботи характеризуються більш вираженою фрустрацією, порівняно з працівниками із більш тривалим стажем роботи (оскільки високі рівні фрустрації властиві 55% досліджуваних першої групи та 21% – другої). При цьому, низький рівень фрустрації властивий 52% досвідчених працівників та 20% молодих. Тобто, працівники виправної колонії з меншим стажем роботи характеризуються більш вираженими негативними емоціями порівняно з другою групою досліджуваних, які

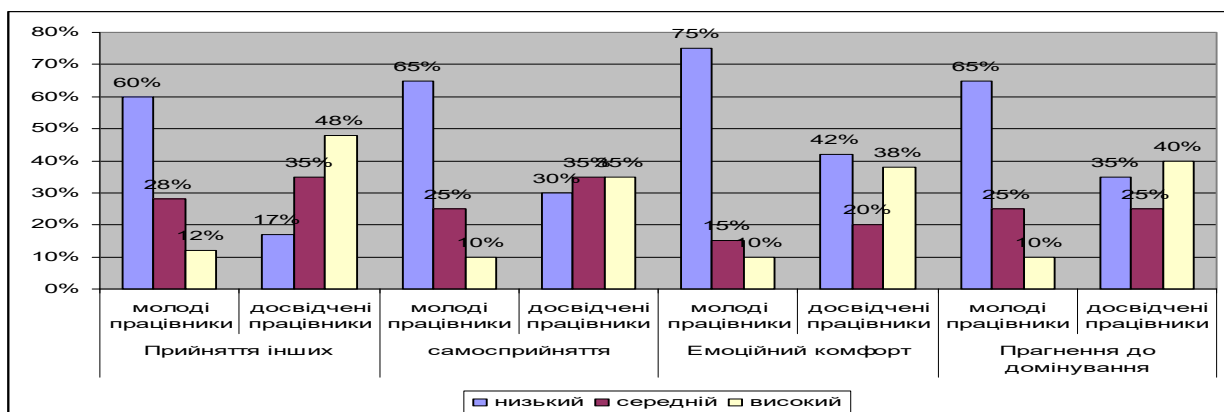


Рис. 2. Аналіз показників соціально-психологічної адаптації працівників виправної колонії із різним стажем роботи (у %)

мають більше професійного досвіду і спроможні активізуватися для досягнення бажаних результатів, контролюючи прояв своїх негативних емоцій і регулюючи емоційний стан.

Молодим працівникам колонії (55%) також властиве виражене переважання тривожності за суперечливі події, що можуть впливати на їх подальшу професійну долю. Постійне очікування несприятливого перебігу подій зумовлює часті переживання, проблеми у регуляції своєї поведінки, несприятливий емоційний фон, що провокує зниження рівня реалізації особистісного адаптивного потенціалу. Високий рівень тривоги властивий 32% досвідчених працівників, які сильно переживають за перспективу професійної діяльності і свій статус. Співвідношення низьких рівнів тривоги протилежне: серед досвідчених працівників такий відсоток становить 40%, а серед досліджуваних із меншим стажем – 25%.

Також визначено, що 50% молодим працівникам колонії властива виражена ригідність, серед іншої групи досліджуваних – таких 16%. Натомість, пластичність властива 40% досвідчених працівників та 14% досліджуваних першої групи. Тобто, молоді працівники колонії більш ригідні у відстоюванні власних позицій, знань і поглядів на виконання своїх обов'язків, порівняно з досліджуваними з більшим професійним стажем, які пластичні у поведінці, вміють змінювати стиль діяльності та спілкування відповідно до актуальних професійних вимог.

**Висновки проведеного дослідження.** Вибір показників професійної адаптації, які здатні з'єднувати чинники психоемоційного стану, що впливають на адаптивні стратегії поведінки працівників колонії дозволив наблизитися до

розуміння питання про наявність певних відмінностей між працівниками виправної колонії з різним стажем роботи. Найбільше розбіжності між працівниками з різним стажем роботи були виявлені у рівнях реалізованості особистісного адаптивного потенціалу. Можемо стверджувати, що молоді працівники (маючи стаж роботи до 3 років), в перші роки трудової діяльності мають знижений особистісний адаптивний потенціал, який впливає на такі психоемоційні стани, як: відчуття емоційного дискомфорту, підвищеного рівня тривожності і фрустрованості, проблеми в комунікації з оточуючими. Натомість, працівники виправної колонії із більшим стажем роботи характеризуються вищим рівнем реалізованості особистісного адаптивного потенціалу, здатністю до емоційного самоконтролю в різних ситуаціях діяльності установ покарань, більш вираженими комунікативними здібностями, зниженими показниками фрустрації та тривожності. Отже, рівень реалізованості особистісного адаптивного потенціалу суттєво впливає на психоемоційний стан працівників виправної установи, особливо в перші роки професійної діяльності.

Актуалізація професійного досвіду значним чином відображається на емоційних станах працівників, їхньому баченні напрямів реалізації особистісного адаптивного потенціалу через застосування певних адаптивних стратегій поведінки у напружених ситуаціях. Наостанок варто зазначити, що стаж роботи, який виступає в якості зовнішнього й формального показника, все ж таки виступає ведучою тенденцією інкорпорування особистісного адаптивного потенціалу, який є джерелом емоційного ресурсу і сприяє зміцненню емоційної стабільності особистості.

#### СПИСОК ЛІТЕРАТУРИ:

1. Чайкіна Н. О. Вплив «Я»-базового і «Я»-ситуаційного на адаптивну стратегію особистості / Наталія Чайкіна. *Психологія і особистість*. 2013. 1(3). С. 45–58.
2. Чайкіна Н. О. Модель адаптивної стратегії фахівця / Наталія Чайкіна. *Психологія і особистість*. 2017. № 2 (12). С. 310–318.
3. Левенець А. Є. Базові моделі копінг-поведінки та механізми психологічного захисту працівників Державної кримінально-виконавчої служби / А. Є. Левенець. *Проблеми сучасної психології*. 2014. Вип. 24. С. 454–466.
4. Чичуга М. М. Профілактика деструктивних психічних станів в працівників соціально-психологічної служби установ виконання покарань України : дис. ... канд. психол. наук: 19.00.06 / Чичуга Марина Михайлівна. Х., 2016. 265 с.
5. Гошовський Я. Ресоціалізація депривованої особистості : монографія / Я. Гошовський. Дрогобич : Коло, 2008. 480 с.
6. Деніжна С. О. Психологічні особливості виявів негативних емоційних станів у працівників пенітенціарної служби в екстремальних ситуаціях / С. О. Деніжна. *Науковий вісник Інституту кримінально-виконавчої служби*. К., 2014. № 2 (6). С. 108–115.

7. Кушнірова Т. В. Професійно-психологічна підготовка працівників ДКВС щодо нейтралізації негативних психічних станів та профілактики суїцидальної поведінки / Т. В. Кушнірова. К. : «МП Леся», 2014. 60 с.
8. Макогончук Є. С. Психологічні особливості міжособистісної комунікації в умовах пенітенціарного закладу / Є. С. Макогончук. *Психологічні перспективи*. 2019. №21. С. 146–154.
9. Тімченко О. В. Психологічний аналіз екстремальних ситуацій у професійній діяльності працівників Державної кримінально-виконавчої служби України / О. В. Тімченко. *Право і безпека*. 2019. №71 (4). С. 25–34.
10. Фурман А. В. Психодіагностика особистісної адаптованості : *Наукове видання* / А. В. Фурман. Тернопіль : Економічна думка, 2000. 197 с.
11. Ятчук М. С. Проблема девіантної поведінки у працівників державної кримінально-виконавчої служби України. / М. С. Ятчук. *Актуальні проблеми психології*. 2018. Том XI. Випуск 16. С. 245–255.
12. Burke Vonald J. Work-family Stress, Conflict, Coping, and Burnout in Police Officers // *Stress Medicine*. Vol. 9. 1993. P. 171–180.
13. Tschiedel RM, Monteiro JK. Pleasure and suffering in the work of penitentiary officers. *Estud Psicol*. 2013. Vol. 18(3). P. 527–535.